

**ARCHIVES DEPARTEMENTALES
DE L'AUDE**

SOUS-SERIE 97 J

**Archives de la famille de Mas Latrie
(domaine de Douanes, Mas-Saintes-Puelles)**

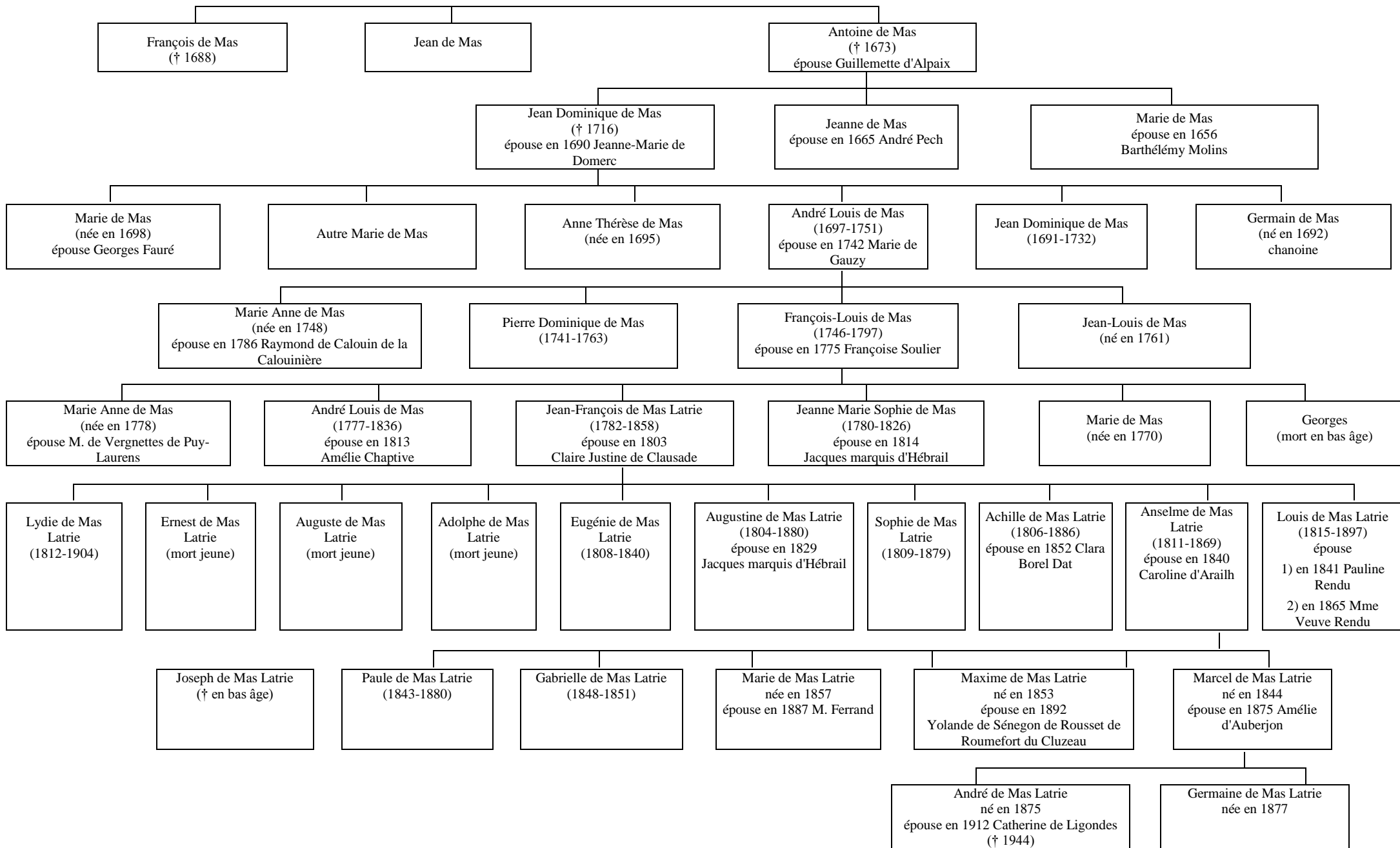
**Répertoire numérique établi par Jean Blanc,
attaché de conservation du patrimoine
et Sylvie Caucanas,
conservateur en chef du patrimoine**

**CARCASSONNE
2004**

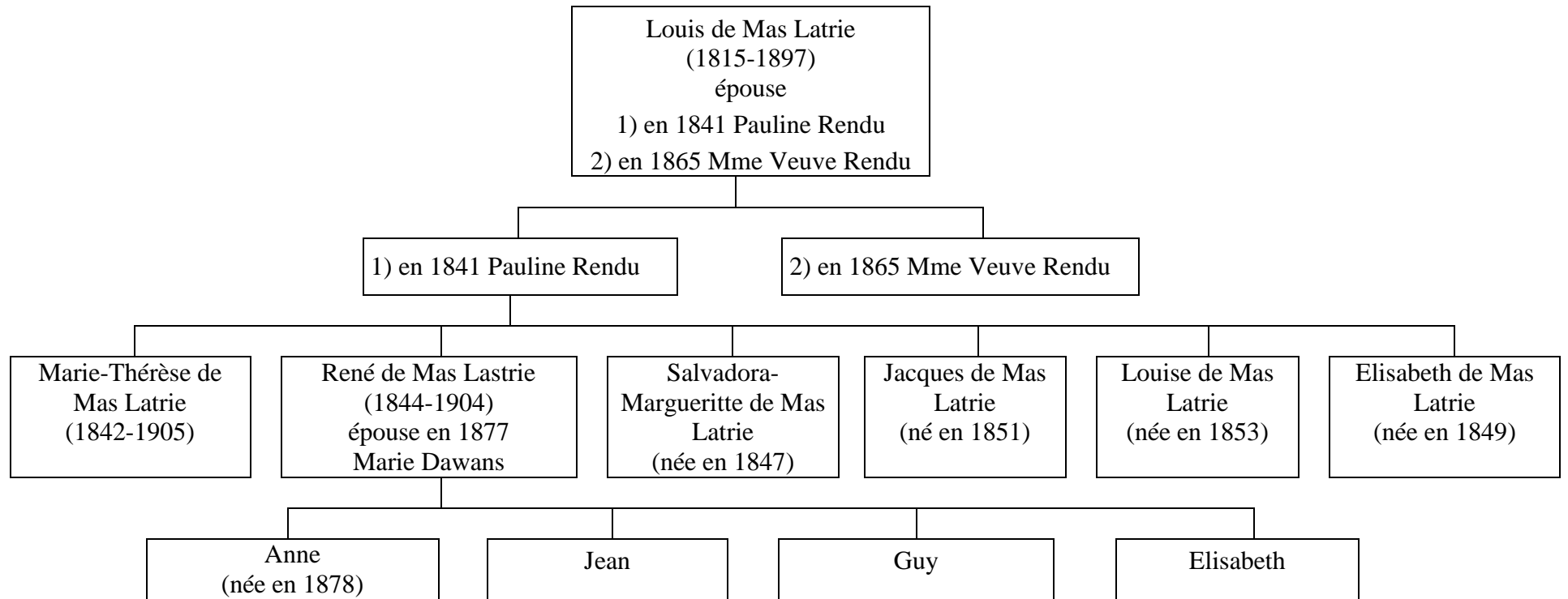
INTRODUCTION

Les archives conservées dans cette sous-série appartiennent à la branche aînée d'Arnaud de Mas-Latrie (1918-1987) et à sa descendance. Elles ont été déposées par contrat en 2004.

ARBRE GENEALOGIQUE



Branche Louis de Mas Latrie



REPERTOIRE

FAMILLE MAS LATRIE

Dossiers individuels (classement par filiation) ¹

- 97 J 1 François de Mas, marchand drapier de Carcassonne, frère d'Antoine de Mas.- Procès-verbal d'ouverture de son testament. 1688
- 97 J 2 Jean de Mas, frère d'Antoine de Mas.- Titres de propriété, legs en sa faveur. 1689-1695
- 97 J 3 Jeanne de Mas, fille d'Antoine de Mas et de Guillemette d'Alpaïx.- Contrat de mariage avec André Pech. 1663
- 97 J 4 Marie de Mas, fille d'Antoine de Mas et de Guillemette d'Alpaïx.- Contrat de mariage avec Barthélémy Molins. 1656
- 97 J 5-21 Jean-Dominique de Mas ², fils d'Antoine de Mas et de Guillemette d'Alpaïx, et son épouse Jeanne-Marie de Domerc. 1571-1756 et s.d.
- 5-7 Jean-Dominique de Mas, 1665-1710.
5 Diplôme de licencié et docteur en droit civil, 1665.
6 Contrat de mariage, 1690.
7 Provision de l'office de subdélégué du diocèse de Saint-Papoul, 1710.
- 8-10 Jeanne-Marie de Domerc, fille de Jean de Domerc et d'Anne de Lafaille, 1710-1738 et s.d.
8 Titres de propriété, baux à ferme, créances, 1716-1731 et s.d.
9 Pièces de procédures : assignations à comparaître (1725-1726) ; procès contre Alexis Gouttes (1716), Pierre Valon marchand de Carcassonne (1716-1719 et s.d.), Germain Mas son fils (1719), Antoine de Barthélémy (1720), Marie de Blanc, seconde épouse de Jean de Domerc (1720-1725 et s.d.), Arnaud Fournès d'Avignonet (1726 et s.d.), 1716-1726.
10 Correspondance reçue, 1710-1738.
- 11-14 Succession Lafaille, 1653-1736 et s.d.
11-13 Germain de Lafaille, époux de Jeanne-Marie de Bouchère, père d'Anne de Lafaille, 1653-1736 et s.d.
11 Consul et capitoul de Toulouse.- Impression du second tome des *Annales de Toulouse* et octroi d'une médaille pour cette œuvre ; privilège accordé par le roi ordonnant que soient remboursés à Germain de Lafaille ses créances, 1701-1712.
12 Titres de propriété, 1653-1710 et s.d.
13 Donations faites en faveur de Jeanne-Marie de Domerc et règlement de la succession de Germain de Lafaille, 1694-1736.
14 Jean de Lafaille, médecin d'Avignonet.- Règlement de sa succession, 1703-1735.

¹ Pour plus de détails, se reporter à la généalogie jointe.

² Voir aussi, pour complément, 3 J 630.

- 15-21 Succession Domerc, 1571-1756 et s.d..
- 15 Jeanne de Domerc, fille de Jean de Domerc et de Jeanne de Ferrand.- Contrat de mariage avec Bernard Sollier, 1649.
- 16 Jean de Domerc, époux de Jeanne de Ferrand.- Règlement de sa succession, 1674.
- 17-20 Jean de Domerc ³, fils de Jean de Domerc et de Jeanne de Ferrand, 1678-1720.
- 17 Titres de propriété, baux à ferme, 1678-1704.
- 18-19 Subdélégué de l'intendance de Languedoc à Castelnaudary, 1695-1712.
- 18 Compte de recettes et dépenses de la recette générale de la bourse de Languedoc à Toulouse, 1712.
- 19 Corvées de charrois : état des animaux et des charrettes, demandes d'exonération, 1695-1696.
- 20 Règlement de sa succession, 1715-1720.
- 21 Simon Domerc ⁴, conseiller et magistrat présidial en la sénéchaussée de Lauragais, époux de Marguerite de Trilhon.- Testament, fondations d'obits et procédures relatives à ces fondations, titres de propriété, 1571-1756 et s.d.
- 97 J 22 Marie de Mas, fille de Jean-Dominique de Mas et de Jeanne-Marie Domerc.- Contrat de mariage avec Georges Fauré. 1727
- 97 J 23 Jean-Dominique de Mas, fils de Jean-Dominique de Mas et de Jeanne-Marie Domerc.- Brevets de cornette, de lieutenant et de capitaine dans un régiment de dragons. 1706-1720
- 97 J 24 Germain de Mas, fils de Jean-Dominique de Mas et de Jeanne-Marie Domerc, prêtre et chanoine de chapitre Saint-Michel de Castelnaudary.- Procurations et insinuations de grades (1720-1723) ; pièces de procédures contre Jean Cazaban, marchand de Villegailhenc et autres (1713-1719), contre Pierre Valon (1717-1723 et s.d.), contre Marie de Vignes (1718-1723). 1713-1723
- 97 J 25-30 André-Louis de Mas, fils de Jean-Dominique de Mas et de Jeanne-Marie de Domerc, et son épouse Marie de Gauzy. 1742-1775 et s.d.
- 25-27 André-Louis de Mas, 1742-1754 et s.d.
- 25 Contrat de mariage et testament, 1742-1752.
- 26 Cahier de comptes, 1751
- 27 Construction de ponts et travaux dans le diocèse civil de Saint-Papoul.- Requêtes, devis, plans (archives détenues par André-Louis de Mas comme inspecteur des travaux publics du diocèse), 1742-1754 et s.d.
- 28-30 Marie de Gauzy, 1744-1775.
- 28 Titres de propriété, quittances et reçus, 1754-1771.
- 29 Correspondance reçue, 1744-1775.
- 30 Testament, 1772.
- 97 J 31 Pierre-Dominique de Mas, fils d'André-Louis de Mas et de Marie de Gauzy.- Nomination comme élève de l'Ecole du génie du canal de communication des Mers, procès-verbal d'ouverture du testament. 1760-1763

³ Voir aussi pour complément 3 J 627 à 629 et 680.

⁴ Voir aussi pour complément 3 J 872 et 886.

- 97 J 32 Marie-Anne de Mas, fille d'André-Louis de Mas et de Marie de Gauzy, épouse de Raymond Calouin de La Calouinière.- Contrat de mariage, attribution de biens par succession, règlement de la succession de son mari. 1786-1801
- 97 J 33-36 François Louis de Mas, fils d'André-Louis de Mas et de Marie de Gauzy et son épouse Françoise Soulier. 1612-1792
- 33-35 François-Louis de Mas, 1746-1792.
 33 Extrait de baptême, contrat de mariage, 1746-1775.
 34 Titres de propriété, 1776-1786.
 35 Correspondance reçue, 1774-1792.
- 36 Françoise Soulier.- Titres de famille, pièces de procédures, règlements de succession de la famille Soulier, 1612-1790.
- 97 J 37-40 Jean-François de Mas Latrie, fils de François-Louis de Mas et de Françoise Soulier, et son épouse Claire-Justine de Clausade. 1783-1856 et s.d.
- 37-39 Jean-François de Mas Latrie, 1810-1856 et s.d.
 37 Titres de propriété, règlement de succession, constitution de société de commerce, notice généalogique, 1810-1834 et s.d.
 38 Correspondance reçue et envoyée, 1814-1856.
 39 Rectification du nom de famille de Mas en Mas Latrie : jugement, extraits d'actes d'état civil, pièces de procédures, articles de presse, 1844.
- 40 Claire-Justine de Clausade.- Règlements de successions, correspondance reçue, 1783-1831.
- 97 J 41-44 Achille de Mas Latrie, fils de Jean-François de Mas Latrie et de Claire-Justine de Clausade, et son épouse Clara Borel-Dat. 1746-1874 et s.d.
- 41-43 Achille de Mas Latrie ⁵, 1814-1874 et s.d.
 41 Carrière militaire : nominations, cours d'équitation et exercices militaires, 1814-1856 et s.d.
 42 Débit de tabac de Clermont-l'Hérault.- Nomination et activité comme receveur ruraliste : correspondance, 1873-1874.
 43 Correspondance reçue ⁶, 1823-1871 et s.d.
- 44 Clara Borel-Dat.- Succession Borel-Dat : titres de propriété, pièces de procédures, 1746-1817.
- 97 J 45-46 Eugène de Mas Latrie, fils de Jean-François de Mas Latrie et de Claire-Justine de Clausade. 1823-1831 et s.d.
- 45 Correspondance reçue, 1826-1831.
 46 Correspondance envoyée à Achille et à Eugène de Mas Latrie, 1823-1831 et s.d.
- 97 J 47-52 Louis de Mas Latrie, fils de Jean-François de Mas Latrie et de Claire-Justine de Clausade, et ses descendants. 1841-1893 et s.d.
- 47-50 Louis de Mas Latrie ⁷, 1841-1861 et s.d.
 47 Actes de famille : procuration donnée à son frère Anselme (1841), legs fait à Pauline Rendu, sa première épouse (1844), 1841-1844.

⁵ Voir aussi, pour complément, 97 J 109.

⁶ Voir aussi 97 J 46 : correspondance envoyée à Achille et Eugène de Mas Latrie.

⁷ Voir aussi, pour complément, 3 J 686.

- 48 Article manuscrit signé "Louis de Mas Latrie", étudiant en droit" : *Les deux espèces de mariage chez les Francs après leur invasion dans les Gaules*, s.d. [XIX^e s.].
- 49 Missions scientifiques confiées par le gouvernement : laissez-passer, passeport, 1844-1861.
- 50 Correspondance reçue, s.d. [XIX^e s.]
- 51 René de Mas Latrie, fils de Louis de Mas Latrie et de sa première épouse Pauline Rendu.- Correspondance reçue (s.d.) ; liste des membres de la conférence Saint-Vincent-de-Paul, paroisse Saint-Roch à Paris (1862), 1862 et s.d.
- 52 Guy de Mas Latrie, fils de René de Mas Latrie et de Marie Dawans.- Palmarès de distribution des prix de l'école libre de l'Immaculée Conception à Paris-Vaugirard, 1893.
- 97 J 53-64 Anselme de Mas Latrie, fils de Jean-François de Mas Latrie et de Claire-Justine de Clausade, et son épouse Caroline d'Arailh. 1811-1896 et s.d.
- 53-61 Anselme de Mas Latrie, 1811-1869 et s.d.
- 53 Actes de famille : extrait d'acte de naissance, lettre de recommandation pour entrer dans un collège royal du département, liste des membres du salon Saint-Michel, inscription sur les listes électorales, 1811-1867.
- 54 Titres de propriété, pièces de procédures, 1839-1867 et s.d.
- 55-57 Elections et événements politiques : professions de foi, inscription sur les listes d'électeurs, procurations, correspondance, presse, 1844-1852 et s.d.
- 55 1844-1848.
- 56 1849 (candidature de Louis de Mas Latrie au siège de député de l'Aude).
- 57 1850-1852 et s.d.
- 58 Maison située à Castelnaudary, place du Vatican.- Travaux : devis, factures, correspondance, 1856-1863 et s.d.
- 59 Caveau de famille.- Concession, travaux : devis correspondance, plan, 1862-1869.
- 60 Correspondance reçue, 1846-1869 et s.d.
- 61 Correspondance envoyée : copies, 1866 et s.d.
- 62-64 Caroline d'Arailh, 1840-1896 et s.d.
- 62 Actes de famille : contrat de mariage, faire-part de décès et livre de condoléances à la mort de Caroline d'Arailh, 1840-1896.
- 63 Titres de propriété : règlement de la succession de son époux Anselme de Mas Latrie et de la succession d'Arailh, 1840-1883.
- 64 Correspondance envoyée et reçue, 1857-1879 et s.d.
- 97 J 65-67 Paule de Mas Latrie, fille d'Anselme de Mas Latrie et de Caroline d'Arailh, religieuse carmélite à Toulouse. 1858-1880 et s.d.
- 65 Cahiers de classe (histoire grecque, histoire romane, histoire de France, dictées de prose, littérature, religion), 1858 et s.d.
- 66 Couvent des carmélites de Toulouse.- Entrée en religion, constitution de la dot et décès : correspondance, 1864-1880 et s.d.
- 67 Correspondance reçue, s.d. [XIX^e s.]
- 97 J 68 Marie de Mas Latrie, fille d'Anselme de Mas Latrie et de Caroline d'Arailh.- Correspondance reçue, 1870-1879 et s.d.

97 J 69-71 Maxime de Mas Latrie, fils d'Anselme de Mas Latrie et de Caroline d'Araïlh. 1861-1886 et s.d.

69 Cours de mathématiques, de mécanique, programmes d'hygiène militaire, d'histoire militaire et de géographie, 1879 et s.d.

70 Titres de propriété, 1881-1886 et s.d.

71 Correspondance reçue, 1861-1863 et s.d.

97 J 72-84 Marcel de Mas Latrie, fils d'Anselme de Mas Latrie et de Caroline d'Araïlh, et son épouse Amélie d'Auberjon. 1844-1907

72-83 Marcel de Mas Latrie, 1844-1907 et s.d.

72 Actes de famille : extrait de naissance, prestation de serment, réquisition comme otage, 1844-1870.

73 Scolarité au collège de Castelnaudary (1851-1854) : listes d'élèves, règlement, bulletins scolaires trimestriels, palmarès de la distribution des prix, 1851-1861.

74-78 Scolarité au collège Sainte-Marie de Toulouse (1855-1861), 1855-1862 et s.d.

74 Règlements et prospectus (1856-1861), inventaire des linges et effets de l'élève (1855), factures de la pension (1855-1861), 1855-1861.

75 Bulletins scolaires trimestriels (1856-1861), récompenses pour bonne conduite et bons résultats scolaires (1855-1861), examen et diplôme du baccalauréat (1861), 1855-1861.

76 Palmarès de la distribution solennelle des prix, 1856-1862.

77 Exercices littéraires et représentations donnés au collège : programmes, 1858-1861 et s.d.

78 Cahiers de devoirs, cahiers et notes de cours, exercices (histoire, géographie, physique, mathématique, grec, latin, français, religion, droit administratif), 1860-1861 et s.d.

79 Association amicale des anciens élèves de l'école libre Sainte-Marie de Toulouse.- Comptes rendus de l'assemblée générale, liste des membres, 1874-1876.

80 Titres de propriété, état des obligations et crédits, 1865-1877 et s.d.

81 Société anonyme du journal *Le Messager de Toulouse* : statuts, comptes, état des valeurs en portefeuille, correspondance, rapports des commissaires censeurs, 1885-1900 et s.d.

82 Société anonyme de labourage à la vapeur "L'Agricole".- Gestion : correspondance, 1885-1906 et s.d.

83 Correspondance envoyée et reçue, 1858-1907 et s.d.

84 Amélie d'Auberjon.- Correspondance reçue, 1851-1892 et s.d.

97 J 85-90 André de Mas Latrie, fils de Marcel de Mas Latrie et d'Amélie d'Auberjon, et son épouse Catherine de Ligondes. 1887-1944 et s.d.

85 Scolarité à l'école de l'Immaculée Conception Sainte-Marie à Toulouse : palmarès de la distribution des prix, diplôme obtenu, 1888-1892.

86-87 Carrière militaire, 1905-1913 et s.d.

86 Faits d'armes, avancements : correspondance, arrêtés, coupures de presse, 1905-1913 et s.d.

87 Documentation imprimée sur le Sahara : Lieutenant Bernard et médecin aide major George, *Guide du Saharien*, tiré à part du *Bulletin de la Société de géographie et d'archéologie de la province d'Oran*, t. XXVII, fasc. 112, 1907 ; C. Deschamps, *Le Méhariste Saharien. Etude sur le Méhari*, tiré à part du *Bulletin de la Société de géographie et d'archéologie de la province d'Oran*, t. XXIX, fasc. 118-120, 1907-1909.

- 88 Mariage avec Catherine de Ligondes.- Enquête sur la fiancée, lettres et télégrammes de félicitations et sermon prononcé à l'occasion du mariage, sermon prononcé lors de la sépulture de Catherine du Ligondes, 1912-1944 et s.d.
- 89 Titres de propriété, 1919-1938.
- 90 Correspondance reçue ⁸, 1887-1913 et s.d.

Gestion des biens fonciers et mobiliers ⁹

- 97 J 91 Biens mobiliers et immobiliers.- Inventaires des titres de propriété et des archives de la famille (XVII^e s.-1796) ; reconnaissances féodales, extraits cadastraux, plans (1681-1786 et s.d.) ; métairies du Petit Lavail (1829 et s.d.), du Grand Lavail (1823-1827), des Douanes (1792-1832 et s.d.), de Latrie (s.d., XIX^e s.), de Mazères (1711) ; bien non identifiés et cheptel (1870-1871 et s.d.). 1681-1871 et s.d.
- 97 J 92 Impositions.- Avertissements, reçus, note sur l'impôt foncier. 1844-1889 et s.d.
- 97 J 93-98 Factures, reçus et quittances. 1707-1918 et s.d.
- 93 1707-1803.
- 94 1814-1857.
- 95 1858-1869.
- 96 1870-1889.
- 97 1890-1899.
- 98 1900-1918 et s.d.

Correspondance reçue ¹⁰

- 97 J 99 Correspondance reçue non identifiée. s.d. [XVIII^e-XIX^e s.]
- 97 J 100 Faire-part de naissances. 1878-1920
- 97 J 101-103 Faire-part de mariages. 1824-1942 et s.d.
- 101 1824-1880.
- 102 1881-1894.
- 103 1895-1942 et s.d.
- 97 J 104 Faire-part de décès. 1928-1929
- 97 J 105 Cartes de visites. s.d. [fin XIX^e s.-déb. XX^e s.]

⁸ A noter une lettre du père Charles de Foucauld et une lettre du général Lyautey.

⁹ Ces documents concernent la gestion des biens par les générations successives, sans qu'il ait été possible d'identifier dans le détail le rôle joué par les différents membres de la famille.

¹⁰ A été classée sous cette rubrique la correspondance reçue qui n'a pu être attribuée avec certitude aux différents membres de la famille.

*Documents divers*¹¹

- 97 J 106 Elections législatives des 27 avril et 11 mai 1902.- Procès-verbaux des résultats dans le Lauragais. 1902
- 97 J 107 Déjeuners et dîners.- Menus. 1913 et s.d.
- 97 J 108 Cahiers et notes de cours (religion, histoire de la littérature, droit). 1872-1873 et s.d.
- 97 J 109 Chansons et poésies manuscrites et imprimées¹². 1824-1838 et s.d.
- 97 J 110 Symbolique des fleurs et des fruits.- Répertoire alphabétique. s.d. [XIX^e s.]
- 97 J 111 Représentation musicales et théâtrales (cercle Saint-Michel de Castelnaudary, lieux non identifiés).- Programmes. s.d. [XIX^e s.]
- 97 J 112 Dom François Bède des Rochettes, prêtres O.S.B.- Image pieuse éditée à l'occasion de son ordination comme prêtre à Encalcat. juin 1940
- 97 J 113 Militaire non identifié.- Photographie. s.d. [déb. XX^e s.]

AUTRES FAMILLES

- 97 J 114 Familles diverses.- Titres de propriété (partage, ventes, baux à ferme) : métairie des Agels (1571), terre à Ribouisse (1671), métairie de Belfort-Bas¹³ (1690). 1571-1690
- 97 J 115 Famille Not.- Titres de propriété. 1903-1921

COMMUNAUTE DE MAS-SAINTE-PUELLES

- 97 J 116 Livres de la taille. 1656, 1669 et 1678
- 97 J 117 Délibérations de la communauté d'habitants : union de l'église et paroisse de Saint-Jacques de Pontlevet à l'église de Labastide-d'Anjou, droits du duc de Brancas sur le comté de Lauragais (1776 et s.d.) ; état des garçons et hommes veufs sans enfants de la communauté en vue du tirage au sort (1777). 1776-1777 et s.d.

¹¹ Ont été classés sous cette rubrique divers documents familiaux qui n'ont pu être attribués avec certitude aux différents membres de la famille.

¹² Certains de ces recueils ont appartenu à Achille de Mas Latrie.

¹³ Actuelle commune de Fonters-du-Razès.